

# TRESPA® SAS PERSONNEL

> stratifié massif

TRESPA® CLEAN GOWNING AND CHANGING ROOMS

Parce que l'homme y est prépondérant, LSB conçoit et réalise ses SAS personnel en harmonie avec l'homme ! Puisque le SAS découle de la procédure humaine sur le matériel et qu'il est le thermomètre de la qualité de vos installations... le choix du SAS Trespa® assure un vieillissement optimal et garanti le meilleur investissement à long terme.

ÉTUDIÉ POUR RÉPONDRE AUX BESOINS DES ZONES STÉRILES. VESTIAIRES DOUBLE ENTRÉE AVEC PORTES ASSERVIES.

## 1/ DIDACTIQUE

Mot clé de l'usage des SAS LSB®.

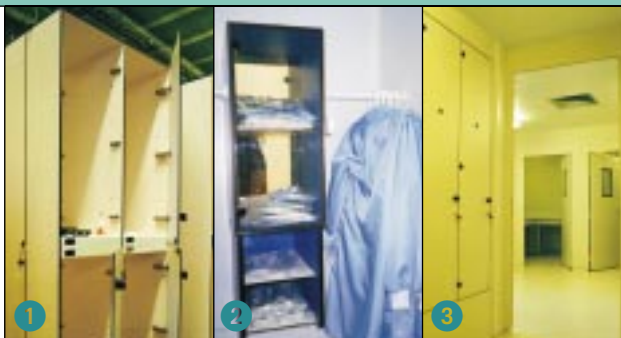
## 2/ ERGONOMIQUE

Issu d'une collaboration permanente avec les utilisateurs et les fournisseurs d'habillement et de jetables. Son esthétique par sa structure satinée et anti-reflet offre un grand confort tactile et visuel.

## 3/ OPTIMISATION DES

### VOLUMES ET DES SURFACES

utiles (sans pliage/soudure), autoportant et monobloc par l'usinage des chants arrondis dans la masse, ne nécessite l'adjonction d'aucun profilé. Aucune dégradation possible des chants par les utilisateurs.



## 4/ RÉSISTANCE ET COMPORTEMENT MÉCANIQUE

L'élasticité naturelle de la résine de surface montrera rarement les effets des éraflures et des rayures superficielles.

## 5/ ENTRETIEN

Structure fermée non poreuse, produits chimiques et salissures ne pénètrent pas sa surface. Très grande aptitude au nettoyage.

## 6/ INSENSIBLE A L'HUMIDITÉ ET AU POURRISSÉMENT

La grande souplesse d'utilisation offre aux concepteurs de nombreuses solutions créatives ; des échantillons peuvent vous être adressés pour vos essais préalables.

## 7/ ANTISTATIQUE

1 PRODUIT ROCHE

2 LETI/MICROELECTRONIQUE

3 ANIMALERIE SAINT-LOUIS

4 THERAMEX

### LES RAISONS DU CHOIX

- 1 Excellent vieillissement
- 2 Insensible à l'humidité
- 3 Monobloc

"NE JAMAIS CONSTRUIRE UN SAS PERSONNEL SI ON N'A PAS COMPRIS SON FONCTIONNEMENT"

PARTENAIRE  
TRESPA® FRANCE

### OPTIONS

- Serrures individuelle à combinaisons
- Trespa® rangement iso 400 / 600, voir fiche 28
- Corian® mobilier et accessoires, voir fiche 14
- Verrou à pression non oxydable
- Clés identiques
- Clés combinaisons différentes

ZONE STÉRILE SAS À DOUBLE ENTRÉE PENDERIE / CASIER DE RANGEMENT. L'OUVERTURE DE L'UNE DES PORTES CONDAMNE LA SECONDE PAR INTER-VÉRROUILLAGE ÉLECTRIQUE. AINSI, LE CHANGEMENT DES TENUES PAR LE SERVICE LINGERIE S'EFFECTUE SANS AVOIR À PÉNÉTRER DANS LE SAS DES ZONES CLASSÉES. COLLECTE, DISTRIBUTION, ENTRETIEN, NETTOYAGE ET DÉCONTAMINATION S'EFFECTUENT PAR LA ZONE NON CLASSÉE.



BODET GESTION DU TEMPS  
AFFLEURANT, ÉTANCHE

2

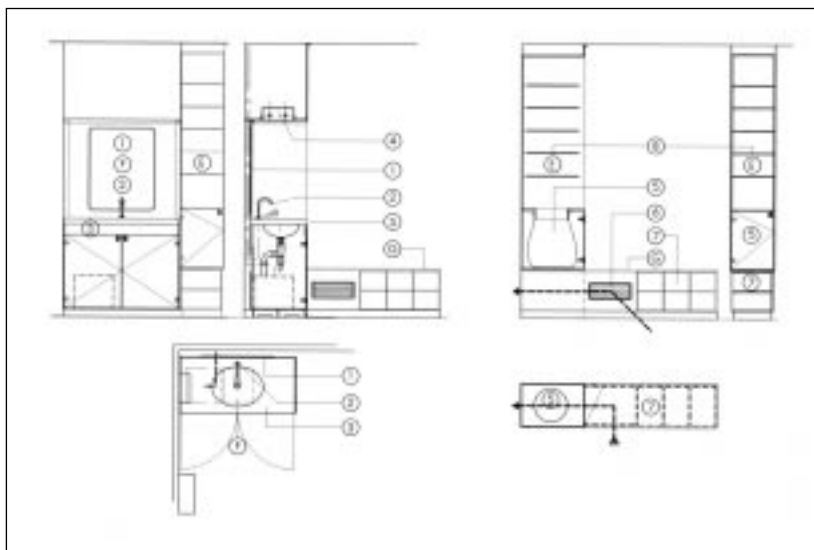


LSB

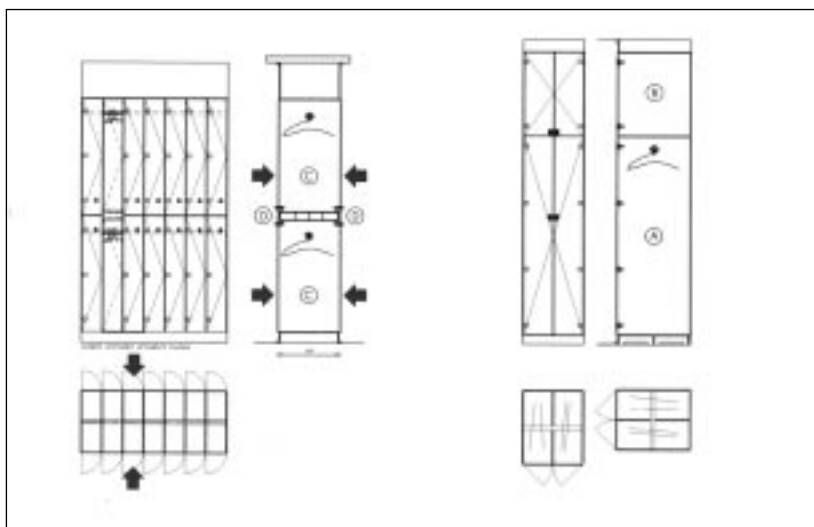
www.lasalleblanche.com

# TRESPA® SAS PERSONNELS

> dessins techniques



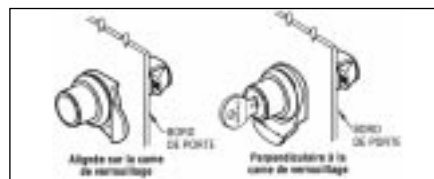
- |                             |                               |
|-----------------------------|-------------------------------|
| ① MIROIR AFFLEURANT         | ⑥ GAINÉ DE REPRISE            |
| ② ROBINETTERIE ÉLECTRONIQUE | ⑦ CASIERS CHAUSSURES          |
| ③ VASQUE ÉMAILLÉE           | ⑧ ÉTAGÈRES DÉMONTABLES        |
| ④ LUMINAIRE                 | ⑨ PLINTHE POUR SOL AFFLEURANT |
| ⑤ ÉVACUATION DÉCHETS        |                               |



		HAUTEUR	PROF.	LARGEUR
A	ARMOIRE	1600	500	400
B	RANGEMENT	400	500	4000
C	CASIER	2000	500	400
D	ASSERVISSEMENT		4 PORTES	
E	JETABLE	2000	500	400
F	LAVE MAIN	2000	500	650
G	BANC	1200	500	400

## POUR NOTRE ÉTUDE, 5 POINTS DOIVENT AVOIR LEURS RÉPONSES :

- 1/ où vais-je ? / amont / aval de la production
- 2/ qui dois-je contenir ? / agent de maîtrise = réutilisable / visiteur = usage unique. Combien de personne dois-je contenir ?
- 3/ fluidité : combien de personnes en même temps ?
- 4/ entretien : décontaminant de surface/temps de décontamination ?
- 5/ question traçabilité



## L'habillage en SAS

Si s'habiller paraît une simple formalité, s'habiller en tenue propre répond à des objectifs précis qui ne laissent aucune liberté dans la procédure. La vraie question à se poser est simple : "Comment mettre un vêtement propre sans le salir ?"

1/ règle des couleurs : Attribuer mentalement une couleur à votre environnement, (vêtement : bleu extérieur / blanc intérieur). "Ce qui est sale est gris, ce qui est propre est blanc" :

2/ règle des points de contacts : Le gris avec le gris, le blanc avec le blanc. "Tout ce qui est blanc qui touche du gris devient gris, ce qui est gris ne redevient jamais blanc" :

3/ règle du cheminement : Point essentiel de la procédure d'habillage. "le cheminement dans le SAS se fait du gris vers le blanc à l'inverse du cheminement des points de contact qui vont du blanc vers le gris".

## Procédure d'habillage

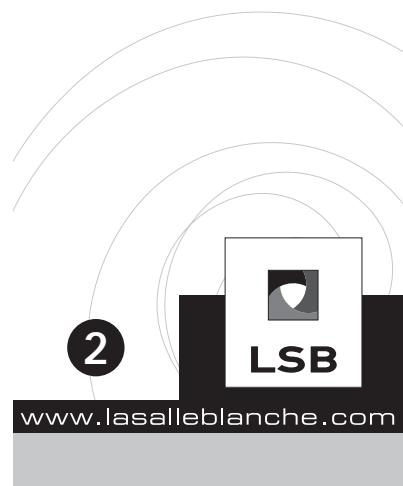
- Vous entrez dans le SAS coté gris vos mains sont grises
- Manipuler les vêtements propres par la face intérieure
- vos vêtements ne doivent pas toucher le sol
- Le banc de transfert permet de s'habiller plus vite, plus propre
- Enfiler les bottes en se hissant sur le banc
- Enfiler la combinaison en descendant du côté blanc

Quand vous avez mis tous les éléments de votre tenue, vous devez intervenir sur la face extérieure afin de terminer l'habillage :

- Vous mettez alors des gants propres, "blanc"
- Fermer les boutons pression et fermeture à glissière
- Boutonner jambes et poignets
- Monter et fixer les tiges des bottes sur la combinaison
- Fermer la cagoule.

Aucune procédure d'habillage n'est parfaite :

**la vôtre sera la meilleure : écrivez, illustrez, diffusez, respectez.**



2

LSB

www.lasalleblanche.com